

リモコンの使い方

リモコン操作部の使い方 ※機種によっては、一部機能(☆印付)がない場合があります。

**便座開/閉** ★ 便座を開閉するときに使用します。

**おしり** おしりを力強く洗浄します。スイッチを押すたびに**ワイド洗浄→ワイドS洗浄**へと切り替わります。

**止** ●おしり ●マイルド ●ビデ ●乾燥 の動作を止めます。

**表示ランプ** ★ ほのかライトを「入」にすると点滅表示します。

**副操作部** フタを開けると副操作部があります。(下図参照)

**洗浄強さ** おしり洗浄、マイルド洗浄、ビデ洗浄の強さを調節します。

**マイルド [マイルド洗浄]** おしりを優しく洗浄します。スイッチを押すたびに**ワイド洗浄→ワイドS洗浄**へと切り替わります。

**流す大** 大便時に便器内を洗浄するときに使用します。

**流す小** 小便時に便器内を洗浄するときに使用します。

**ビデ** ビデ洗浄のときに使用します。スイッチを押すたびに**ワイド洗浄→スーパーワイドビデ洗浄**へと切り替わります。

**ターボ脱臭** 強力に便鉢内のニオイを除去します。

**乾燥** ぬれた部分を乾かすときに使用します。(温度は「高」「中」「低」の3段階から選べます。)

**電源** シャワートイレ本体の電源を入/切します。電源を「入」にすると、本体の電源表示が点灯します。

**洗浄位置** 洗浄位置を前後に調節します。(標準位置より前2段、後2段の計5段階です。)

**マッサージ** 洗浄の強さに強弱をつけてマッサージ洗浄をします。

リモコン副操作部の使い方 ※機種によっては、一部機能(☆印付)がない場合があります。

**便座温度** 暖房便座の温度を調節します。

**温水温度** シャワーの温水温度を調節します。

**節電** 便座の温度を下げて節電します。

**冷込防止** ★ 部屋が冷え込むと自動的に暖房を開始し、室温を5℃に保ちます。

**暖房温度** ★ トイレ室内の暖房温度を調節します。

**音楽停止** ★ 音楽を止めます。

**音楽再生** ★ 音楽を再生したり、切り替えたりします。

**音量** ★ 音量を調節します。

**時・分** 時計の時刻を合わせるときに使用します。

**自動洗浄** 便座から立ち上がると自動的に便器内を洗浄します。

**ノズルそうじ** ノズルの掃除に使用します。

**本体そうじ** 本体を電動で上下に動かします。

**フルオート便座** ★ 人体を検知して自動的に便座を開閉します。

**プラスマクラスターイオン** プラスマクラスターイオン(プラスとマイナスの2つのイオン)がトイレの鉢内に行き渡り、除菌します。

**照明** ★ 足元と便鉢内をほのかに照らします。

リモコンボタン: 節電入切、温水温度、便座温度、自動洗浄、ノズルそうじ、本体上下、暖房温度、冷込防止、フルオート便座、照明入切、音楽、音楽再生、音量、自動脱臭、自動脱臭入切

**便座ヒーターオートOFF機能を使う** 便座を暖めているときに座ると、自動的に便座ヒーターが「切」になり、低温ヤケドをおこしにくくします。

● 止 と マッサージ 入切 を 同じタイミングで2秒以上押す

**フルオート便器洗浄の開始時間を切り替える** フルオート便器洗浄は、立ち上がってから約6秒後に自動的に便器洗浄を開始する機能です。この洗浄開始時間を切り替えることができます。

● 止 と ノズルそうじ を同じタイミングで2秒以上押す

※スイッチを押すたびに開始時間が順次切り替わります。(下図参照)

初期設定 → 6秒 → 10秒 → 15秒 → 2秒

**自動脱臭を常にターボモードにする** ニオイを吸い込む力を上げて、強力モードで脱臭します。

● 止 と ターボ脱臭 入切 を 同じタイミングで2秒以上押す

快適に

**便器の前** 前に立つ

1 便フタが自動的に開きます ★

● 便座開/閉 を押しても開きません (便座も同時に開きます)

● フルオート便座 を「入」にする

**おしりをシャワーで洗う**

2 2つのモードで洗う

● おしり洗浄 力強いシャワーで洗浄します

● マイルド洗浄 優しいシャワーで洗浄します

● ビデ洗浄 女性の方のビデに洗浄が強まります

● 洗浄強さ (6段階)

**おしりを温風で乾かす**

3 乾燥を押す

● 乾燥 温風が出て、シャワーで濡れた部分を乾かします

● 乾燥 温風が止まります

● 乾燥 温風の温度は3段階 (中、高、低)

**便座から立ち上がる**

4 便器を洗浄する

● フルオート便器洗浄 ● リモコン便器洗浄

● フルオート便器洗浄を使用するとき ● リモコン便器洗浄するとき

● 自動洗浄 を「入」にする

● 自動洗浄 を「切」にする

**便器から離れる**

5 便フタが自動で閉じます ★

● 便器から離れて約1分後に閉じます

カンタン! 便利な使い方

ウララ!

# お掃除・お手入れ方法

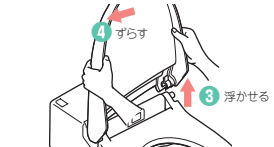
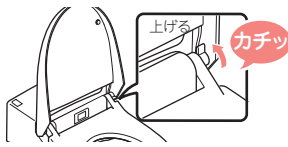
ザッとキレイにお手入れ!

## 便フタを外してお掃除

取扱説明書 P.55参照

便フタは、簡単に外せます。普段、隠れているヒンジ部をお掃除するときや便フタを掃除するのに便利です。

- 1 電源を「切」にする
- 2 便フタを開き、便フタ着脱レバーを上げる
- 3 便フタの右側を持ち上げ、便座のピンから浮かせる
- 4 便フタを少し手前に傾け、左にずらして外す



※ 便フタを組み付ける場合は上記の手順を逆に行ってください。

## 便器との合わせ面のお掃除

取扱説明書 P.57参照

本体(便座とともに)を浮かせることができますので、普段手の届かない本体と便器の間が掃除できます。

- 1 本体上を押し、下を上げる



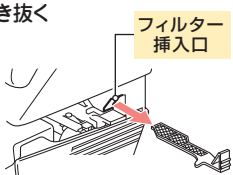
柔らかい布やスポンジに中性洗剤を染み込ませ、水またはぬるま湯でふいてください。

## フィルターの掃除

取扱説明書 P.66参照

〈部屋暖房付の場合〉  
空気取入口の「フィルター」がホコリなどで詰まると能力が低下します。使用期間中は1か月に1回程度掃除をしてください。

- 1 本体を浮かせ、「フィルター」を引き抜く
- 2 「フィルター」を水洗いする
- 3 「フィルター」を乾燥させ、「フィルター挿入口」に奥まで差し込む
- 4 本体を戻す



## ノズルシャッターのお掃除

取扱説明書 P.60参照

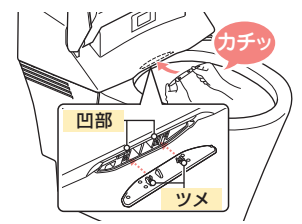
ノズルシャッターを取り外し、お掃除することができます。柔らかい布で水ふきしてください。

### ノズルシャッターの取外し

- 1 自動洗浄、フルオート便座を「切」にする
- 2 便フタ・便座を開く
- 3 ノズルを押し、ノズルを出す  
※ おしりノズルが伸び出て、ノズルシャッターを押し上げます。
- 4 ノズルシャッターを持ち上げ、上方に引っ張り取り外す
- 5 ノズルシャッターを洗う

### ノズルシャッターの取付け

- 1 ノズルシャッターのツメ2か所をベース面の凹部に強く押し込む  
※ ベース面に沿わせて「カチッ」と音がするまで押し込んでください。



## ノズル・温風乾燥ダクトのお掃除

取扱説明書 P.61参照

お手入れ時、ノズルをしっかりと掃除したい

- 1 便フタ・便座を開き、ノズルを押し
- 2 おしりノズルを掃除する
- 3 ノズルを押し、ビデノズルを掃除する
- 4 ノズルを押し、温風乾燥ダクトを掃除する
- 5 ノズルを押し、温風乾燥ダクトを戻す



## お掃除・お手入れをする前に…

自動洗浄を「切」、フルオート便座を「切」にして行ってください。☆  
※ 人を検知して、勝手に水が流れたり、便座・便フタが開いたりします。

※機種によっては、一部機能(☆印付)がない場合があります。

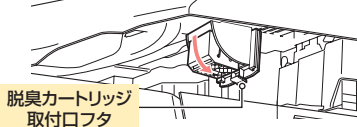
こんなときは、ココをお手入れ!

## 脱臭効果が弱くなったら… 脱臭カートリッジのお掃除

取扱説明書 P.67参照

「脱臭カートリッジ」にホコリなどが付着すると十分な脱臭ができなくなります。ニオイが気になりましたら、掃除してください。「脱臭カートリッジ」の寿命は約7年です。

- 1 本体を浮かせる(「便器との合わせ面のお掃除」参照)
- 2 「脱臭カートリッジ取付口フタ」を開く



脱臭カートリッジ取付口フタ

- 3 「脱臭カートリッジ」を取り出す
- 4 フィルターのホコリなどを歯ブラシなどで取り除く



注意  
●「脱臭カートリッジ」本体は水洗いできません。

- 5 カット面が下に来るように「脱臭カートリッジ」を取付口に差し込み、フタを閉める  
※ 脱臭カートリッジは奥まで差し込んでください。
- 6 本体を戻す



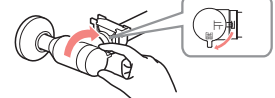
※ カットしてある面が下面に来るように取り付けてください。

## シャワーが弱くなったら… ストレーナーのお掃除

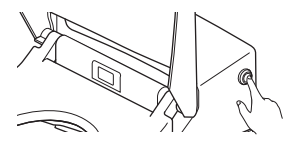
取扱説明書 P.68参照

長期間使用して便器洗浄やシャワーの勢いが弱くなりはじめたら、以下の手順でストレーナーの掃除を行ってください。(目安としては2年に1回程度です。)

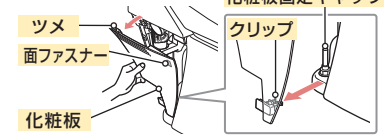
- 1 「止水栓」を閉める



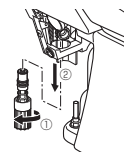
- 2 洗浄ボタンを押してください。  
※ 内部にたまっている水と圧力を抜きます。



- 3 化粧板を外す ※詳しくは取扱説明書参照  
化粧板を横に引っ張り、「ツメ」「面ファスナー」「クリップ」を外します。

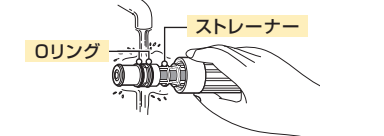


- 4 「ストレーナー」を回して外す  
※ このとき水がこぼれますので、布などを下に置いてください。(約100cc程度)



注意  
● ストレーナーを外すときは、必ず止水栓を閉め、洗浄ボタンを押してください。  
※ ストレーナーが破損したり、大量の水が出てくる可能性があります。  
● ストレーナーを取り付ける際は、すき間がないようにしっかりと締めてください。  
● ストレーナーを取り付ける際は、ゴミがOリングに付着していないことを確認してください。

- 5 「ストレーナー」や「Oリング」に付いているゴミを水洗いする



- 6 取付けは逆の手順を行う  
※ ストレーナーは「カチッ」と音がするまで押し込んで締め付けてください。

- 7 「止水栓」を全開にする

## よくあるご質問

Q 便座が暖かくないときがあるのですが…? (取扱説明書 P.29参照)

A 節電表示が点灯・点滅している場合、節電中のために便座温度が下がっています。  
節電入/切を押して節電を解除してください。

Q リモコンで操作できないのですが…? ☆ (取扱説明書 P.43参照)

A スマートフォンと通信しているときは、一部のボタンは使用できません。  
※ 洗浄強さ、洗浄位置、温水温度、マッサージ、音楽停止、音楽再生、音量+、音量-  
を押し、シャワーを止めることは可能です。

Q 人がいないときに、シャワートイレから送風音のような音が聞こえるのですが…? (取扱説明書 P.31参照)

A プラズマクラスター動作時に送風音がします。  
プラズマクラスターを止める場合は、イオン入を押してください。

Q スマートフォンで操作できないのですが…? ☆ (取扱説明書 P.43参照)

A1 初期登録(ペアリング)してください。 A2 他のスマートフォンと接続されていると、接続できません。  
フルオート便座を押してから、アプリを開き直してください。

A3 便フタが閉じていると通信できません。  
フルオート便座を押して、便座機能を「入」にするか、便フタを手で開けてから、アプリを開き直してください。